



EMISSIE INVENTARIS

2017

ODN Oil BV

Tel 050 3016036

E-mail info@odn.nl

Directie Jacob Hamersma

Groningerweg 2

9781 TW, Bedum

www.odn.nl

INHOUDSOPGAVE

1	INLEIDING	3
2	ORGANISATIE	4
2.1	ORGANISATIEBESCHRIJVING	4
2.2	ENERGIEBELEID	4
2.3	CO2 VERANTWOORDELIJKE	4
2.4	ORGANISATORISCHE GRENZEN	4
2.5	BEPALING KLEIN, MIDDELGROOT EN GROOT BEDRIJF	5
3	OPERATIONELE GRENZEN	6
4	DIRECTEN EN INDIRECTE GHG EMISSIES	7
4.1	FOOTPRINT 2017-1	7
4.2	FOOTPRINT 2017-2	8
4.3	FOOTPRINT 2017-TOTAAL	9
4.4	VERBRANDING BIOMASSA.....	10
4.5	GHG VERWIJDERING	10
4.6	UITZONDERINGEN	10
4.7	METHODEN	10
4.8	EMISSIEFACTOREN.....	10
4.9	ONZEKERHEDEN	10
5	RELATIEMATRIX NEN-ISO 14064-1	11

1 INLEIDING

ODN Oil BV heeft de agrarische sector als belangrijke opdrachtgever. Van deze opdrachtgevers krijgen wij steeds vaker de vraag hoe wij omgaan met duurzaamheid en CO₂ reductie. Deze opdrachtgever gebruikt steeds vaker de CO₂ prestatieladder als selectiecriteria bij haar leveranciers en probeert hiermee haar leveranciers uit te dagen en te stimuleren om de eigen CO₂ uitstoot te kennen en te reduceren. Met dit als gegeven ziet het bedrijf de CO₂ prestatieladder als kans voor de toekomst. Ook ziet ODN Oil BV de CO₂ prestatieladder als een kans om haar bijdrage te leveren aan een beter milieu.

De CO₂ prestatieladder stimuleert bedrijven om de eigen CO₂ uitstoot inzichtelijk te hebben en te reduceren. Sinds 16 maart 2011 heeft de Stichting Klimaatvriendelijk Aanbesteden & Ondernemen het beheer en eigenaarschap van de CO₂-Prestatieladder overgenomen van ProRail.

De CO₂ prestatieladder kent 4 invalshoeken:

- A. Inzicht in eigen CO₂ uitstoot
- B. CO₂ reductie (De ambities met betrekking tot reductie van het bedrijf)
- C. Transparantie (De wijze waarop het bedrijf naar buiten communiceert)
- D. Deelname aan initiatieven om CO₂ te reduceren

Deze 4 invalshoeken zijn verdeeld in 5 verschillende niveaus, dit zijn de niveaus 1 t/m 5.

Dit rapport is een inventarisatie van de totale hoeveelheid uitstoot van broeikasgassen, ook wel GHG emissies (Green House Gas Protocol) genoemd. Tevens geeft dit rapport inzicht in de herkomst van de GHG emissies, met daarin de verdeling naar directe en indirecte GHG emissies.

De rapportageperiode van deze emissie inventaris is januari t/m december 2017 en is de tweede meting welke wordt verricht conform de eisen van de NEN 14064-1. Het basisjaar van ODN Oil BV is 2016. Bij wijzigingen van de conversiefactoren voor de CO₂ prestatieladder wordt de emissie inventaris van het basisjaar ook aangepast. De conversiefactor voor grijze stroom is veranderd ten opzichte van de in 2016 gebruikte factor. Deze is in het basisjaar aangepast.

2 ORGANISATIE

2.1 ORGANISATIEBESCHRIJVING

Sinds 1991 levert ODN in Bedum olieproducten aan bedrijven in de agrarische sector, transportbedrijven, loonbedrijven, scheepsvaart, aannemerij, industrieën en particulieren.

ODN is de afkorting van **O**lie **D**istributie **N**oord, een bedrijfsnaam die garant staat voor optimale service en de snelle levering van kwalitatief hoogwaardige brandstoffen, smeermiddelen en aanverwante producten, alsmede technische apparatuur tegen concurrerende voorwaarden.

ODN Oil BVBV levert voornamelijk olie in Drenthe, Friesland en Groningen.

ODN Oil BVBV levert service op maat en rijdt als dat nodig is 24 uur per dag om de klanten aan huis en op locatie te bedienen. Gerenommeerde bedrijven in de dienstverlenende sector maken gebruik van deze dienstverlening van deur tot deur.

Naast de distributie en verkoop van olieproducten houdt ODN zich ook bezig met de levering van IBC Milieucontainers onder KIWA en UN keur, pompen, brandblussers en alle technische artikelen voor het gemakkelijk en schoon verwerken van brandstoffen en smeermiddelen. Voor gasolietransport over de weg, maar ook voor uw eigen opslag op uw locatie, want alle voorraadtanks en lekbakken moeten natuurlijk gekeurd zijn.

Bron: www.odn.nl

2.2 ENERGIEBELEID

Het energiebeleid van ODN Oil BV is erop gericht dat activiteiten die wij dagelijks voor onze klanten doen op een milieuvriendelijke, effectieve, efficiënte en economische wijze worden uitgevoerd. Het uitgangspunt is dat op elk moment kan worden voldaan aan de met de klant overeengekomen eisen en zijn verwachtingen. Tijdens onze werkzaamheden willen we, voor zover als mogelijk, geen energie onnodig verspillen.

2.3 CO2 VERANTWOORDELIJKE

De verantwoordelijke voor de CO2 prestatieladder is de directie van ODN Oil.

2.4 ORGANISATORISCHE GRENZEN

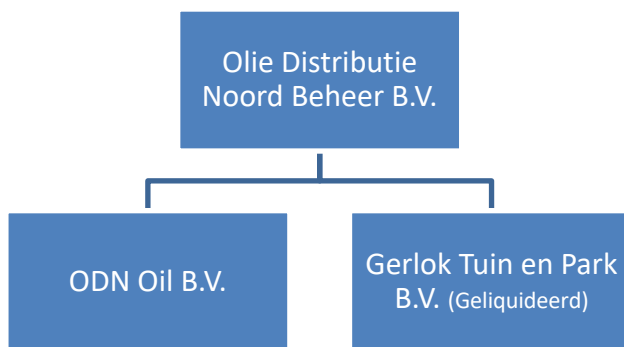
Om de organisatorische grenzen te bepalen is uitgegaan van het handboek van de CO2 prestatieladder. Gekozen is voor methode 1, de GHG-protocol methode.

Met bovenstaande methode is vastgesteld dat ODN Oil BV (KVK 65774868) valt onder Olie Distributie Noord Beheer BV (KVK 02048401). Daarom is vastgesteld dat de organisatorische grens ligt op Olie distributie Noord Beheer B.V.

Onder deze beheer BV vallen de volgende bedrijven:

- ODN Oil BV
- Gerlok Tuin en Park B.V. (dit is een lege BV waarin geen activiteiten plaatsvinden deze is in 2018 geliquideerd)

In het onderstaande figuur is het organogram van ODN Oil BV weergegeven.



2.5 BEPALING KLEIN, MIDDELGROOT EN GROOT BEDRIJF

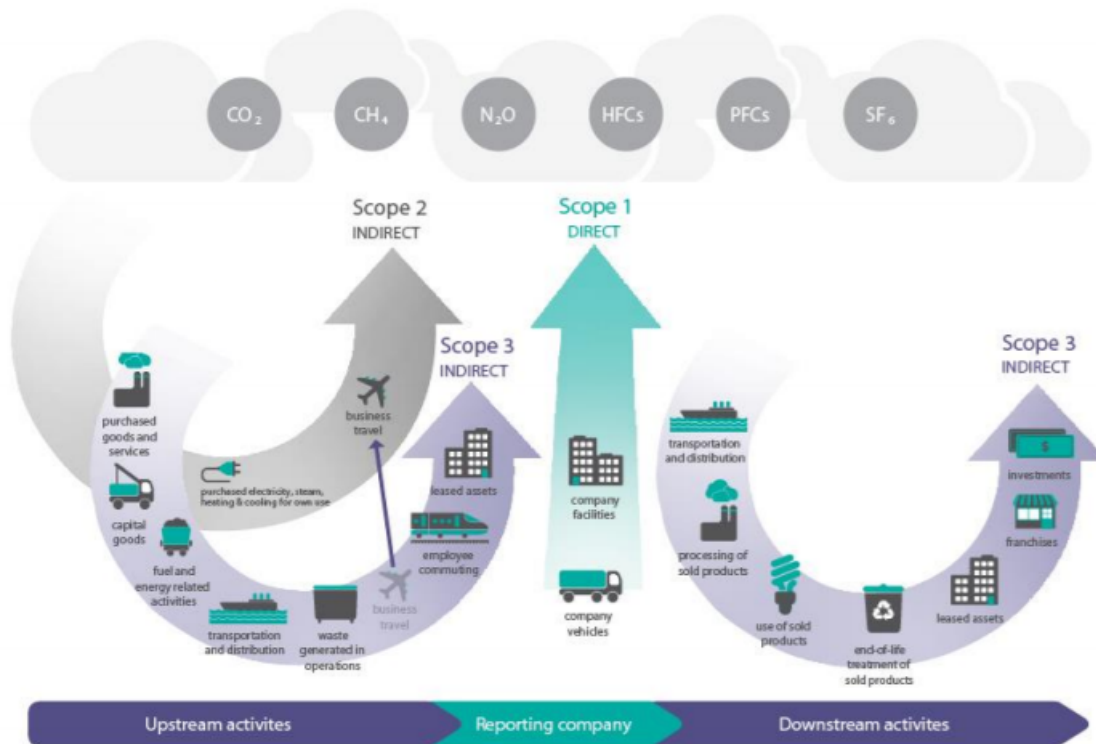
Een belangrijk onderdeel van de CO₂ prestatieladder is de bepaling klein, middelgroot en groot bedrijf, zie tabel. Deze bepaling wordt voor ODN Oil gedaan aan de hand van de totale uitstoot van GHG emissies uit scope 1 en 2. Hieronder de omschrijving van de verschillende categorieën.

	Diensten ⁸	Werken/leveringen
Klein bedrijf (K)	Totale CO ₂ -uitstoot bedraagt maximaal (≤) 500 ton per jaar.	Totale CO ₂ -uitstoot <i>van de kantoren en bedrijfsruimten</i> bedraagt maximaal (≤) 500 ton per jaar, en de totale CO ₂ -uitstoot <i>van alle bouwplaatsen en productielocaties</i> bedraagt maximaal (≤) 2.000 ton per jaar.
Middelgroot bedrijf (M)	Totale CO ₂ -uitstoot bedraagt maximaal (≤) 2.500 ton per jaar.	Totale CO ₂ -uitstoot <i>van de kantoren en bedrijfsruimten</i> bedraagt maximaal (≤) 2.500 ton per jaar, en de totale CO ₂ -uitstoot <i>van alle bouwplaatsen en productielocaties</i> bedraagt maximaal (≤) 10.000 ton per jaar.
Groot bedrijf (G)	Totale CO ₂ -uitstoot bedraagt meer dan (>) 2.500 ton per jaar.	Overig

ODN Oil heeft de bepaling: klein bedrijf (K).

3 OPERATIONELE GRENZEN

Om de scope duidelijk af te bakenen is gebruik gemaakt van de scope-indeling van het Green House Gas Protocol (GHG protocol). In het onderstaande figuur staat een scopediagram als voorbeeld.



Conform het GHG- protocol wordt onderscheid gemaakt tussen 3 bronnen van emissies (scopes). Deze 3 bronnen kunnen onderverdeeld worden in 2 categorieën, dit zijn directe en indirecte emissies.

- Scope 1: De directe emissies. De door de eigen organisatie, gebruikte gassen en brandstoffen van bijvoorbeeld machines en wagenpark.
- Scope 2: De indirecte emissies. Dit zijn de emissies die ontstaan zijn door de opwekking van elektriciteit en die gebruikt worden door de eigen onderneming. Volgens de CO₂ prestatieladder vallen “de eigen auto zakelijk gebruikt” en “de zakelijke vliegtuig kilometers” ook onder deze scope. Het GHG protocol schrijft deze twee toe aan de scope 3.
- Scope 3: De overige indirecte emissies. Deze emissies zijn een gevolg van bronnen die geen eigendom zijn van het bedrijf zelf. Hier vallen bijvoorbeeld verkeer, productie van aangekochte materialen en transport van de aangekochte materialen onder.

Voor ODN Oil zijn deze scopes als volgt ingevuld:

- Scope 1** Het brandstofverbruik van het eigen wagenpark en het materieel (diesel, benzine en lpg). De verwarming van het kantoor (propana).
- Scope 2** Elektriciteitsverbruik op kantoor, werkplaatsen en projecten.
- Scope 3** Niet van toepassing (certificering niveau 3)

4 DIRECTEN EN INDIRECTE GHG EMISSIES

In dit hoofdstuk worden de directe en indirecte GHG emissies van ODN Oil beschreven.

4.1 FOOTPRINT 2017-1

CIJFERS CO2 UITSTOOT 2017-1					
Scope	Kantoren	Hoeveelheid	Eenheid	Conv.	Ton Co2
1	Aardgas	0,00	m3	1,89	0,00
2	Elektriciteit	10.640,00	kWh	0,649	6,91
1	Benzine Personenauto's	1.649,45	liter	2,74	4,52
1	Diesel Personenauto's	6.676,19	liter	3,23	21,56
Werken					
1	LPG	0,00	liter	1,806	0,00
1	Diesel Vrachtauto's	49.380,15	liter	3,23	159,50
1	Propaan	2.687,00	kg	1,725	4,64
1	Motomix	0,00	liter	2,74	0,00
	FTE	16,40			
Scope	Totaal	Ton CO2	% aandeel		
1	Aardgas	0,00	0%		
1	LPG	0,00	0%		
1	Benzine Personenauto's	4,52	2%		
1	Diesel Personenauto's	21,56	11%		
1	Diesel Vrachtauto's	159,50	81%		
1	Propaan	4,64	2%		
1	Motomix	0,00	0%		
2	Elektriciteit	6,91	4%		
			100%		
	Totaal scope 1	190,22			
	Totaal scope 2	6,91			
	Totaal scope 1 + 2	197,12			
	Totaal kantoren	32,99			
	Totaal werken	164,13			
Scope	Totaal	Ton CO2			
1	Uitstoot / FTE	11,60			
2	Uitstoot / FTE	0,42			

4.2 FOOTPRINT 2017-2

CIJFERS CO2 UITSTOOT 2017-2					
Scope	Kantoren	Hoeveelheid	Eenheid	Conv.	Ton Co2
1	Aardgas	0,00	m3	1,89	0,00
2	Elektriciteit	11.005,00	kWh	0,649	7,14
1	Benzine Personenauto's	1.012,85	liter	2,74	2,78
1	Diesel Personenauto's	4.727,71	liter	3,23	15,27
Scope	Werken				
1	LPG	0,00	liter	1,806	0,00
1	Diesel Vrachtauto's	55.393,00	liter	3,23	178,92
1	Propaan	2.501,00	kg	1,725	4,31
1	Motomix	0,00	liter	2,74	0,00
	FTE	16,40			
Scope	Totaal	Ton CO2	% aandeel		
1	Aardgas	0,00	0%		
1	LPG	0,00	0%		
1	Benzine Personenauto's	2,78	1%		
1	Diesel Personenauto's	15,27	7%		
1	Diesel Vrachtauto's	178,92	86%		
1	Propaan	4,31	2%		
1	Motomix	0,00	0%		
2	Elektriciteit	7,14	3%		
			100%		
	Totaal scope 1	201,28			
	Totaal scope 2	7,14			
	Totaal scope 1 + 2	208,42			
	Totaal kantoren	25,19			
	Totaal werken	183,23			
Scope	Totaal	Ton CO2			
1	Uitstoot / FTE	12,27			
2	Uitstoot / FTE	0,44			

4.3 FOOTPRINT 2017-TOTAAL

CIJFERS CO2 UITSTOOT 2017-TOTAAL					
Scope	Kantoren	Hoeveelheid	Eenheid	Conv.	Ton Co2
1	Aardgas	0,00	m3	1,89	0,00
2	Elektriciteit	21.645,00	kWh	0,649	14,05
1	Benzine Personenauto's	2.662,30	liter	2,74	7,29
1	Diesel Personenauto's	11.403,90	liter	3,23	36,83
Scope	Werken				
1	LPG	0,00	liter	1,806	0,00
1	Diesel Vrachtauto's	104.773,15	liter	3,23	338,42
1	Propaan	5.188,00	kg	1,725	8,95
1	Motomix	0,00	liter	2,74	0,00
	FTE	16,40			
Scope	Totaal	Ton CO2	% aandeel		
1	Aardgas	0,00	0%		
1	LPG	0,00	0%		
1	Benzine Personenauto's	7,29	2%		
1	Diesel Personenauto's	36,83	9%		
1	Diesel Vrachtauto's	338,42	83%		
1	Propaan	8,95	2%		
1	Motomix	0,00	0%		
2	Elektriciteit	14,05	3%		
			100%		
	Totaal scope 1	391,50			
	Totaal scope 2	14,05			
	Totaal scope 1 + 2	405,54			
	Totaal kantoren	58,18			
	Totaal werken	347,37			
Scope	Totaal	Ton CO2			
1	Uitstoot / FTE	23,87			
2	Uitstoot / FTE	0,86			

4.4 VERBRANDING BIOMASSA

De verbranding van biomassa heeft in 2017 niet plaats gevonden binnen scope 1 en 2.

4.5 GHG VERWIJDERING

Broeikasverwijdering door middel van binding van CO₂ heeft in 2017 niet plaatsgevonden bij ODN OIL BV

4.6 UITZONDERINGEN

Het gebruik van lasgassen is inzichtelijk, maar niet meegenomen in deze footprint.

4.7 METHODEN

Het gebruik van diesel en benzine is bij de personenauto's overgenomen van de tankpassen. Het verbruik van diesel van de vrachtwagens wordt overgenomen van het eigen overzicht, vrachtwagens tanken vanuit eigen voorraad.

Het gebruik propaan is overgenomen uit de facturen van de toeleverancier.

Het gebruik elektra zijn overgenomen van de specificaties van de jaarrekening. De verbruiken zijn teruggerekend naar een verbruik over een geheel jaar.

Deze emissie inventaris van is niet door een CI geverifieerd met tenminste een beperkte mate van zekerheid.

4.8 EMISSIEFACTOREN

Voor de berekening van de CO₂ uitstoot van ODN Oil zijn emissiefactoren van de website www.co2emissiefactoren.nl gebruikt. De laatste controle van de conversiefactoren is de datum van deze emissie inventaris.

Hierin blijkt in 2017 een wijziging ten opzichte van 2016 te zijn doorgevoerd voor de factor van aardgas. Aangezien ODN Oil geen aardgas verbruikt heeft deze aanpassing geen consequenties voor onze uitstoot in het basisjaar.

4.9 ONZEKERHEDEN

Verschillende voertuigen hebben een airco ingebouwd met een gesloten systeem. Eventuele lekverliezen worden niet meegenomen met deze emissie inventaris.

Alle resultaten moeten altijd geïnterpreteerd worden met een bepaalde onzekerheidsmarge. Op basis van de gegevens zoals in dit rapport weergegeven, kan er echter gesteld worden dat deze marges klein zijn. Bij het opstellen van de emissie inventaris gaan we uit van een onzekerheid die kleiner is dan 3% van de volledige CO₂ uitstoot van ODN Oil BV

5 RELATIEMATRIX NEN-ISO 14064-1

Par.	Omschrijving normparagraaf	Hoofdstuk emissie inventaris
7.3	<i>GHG report content</i>	
a	Description of the reporting organization	H2 par 2.1
b	Person responsible	H2 par 2.3
c	Reporting period covered	H1
d	Organizational boundaries	H2 par 2.4
e	Direct GHG emissions	H4 par 4.1, 4.2 4.3
f	Combustion of biomass	H4 par 4.4
g	GHG removals	H4 par 4.5
h	Exclusions	H4 par 4.6
i	Indirecte GHG emissions	H4 par 4.1, 4.2 4.3
j	Base year	H1
k	Changes of recalculations	H1
l	Methodologies	H4 par 4.7
m	Changes of methodologies	H4 par 4.7
n	Emissions or removal factors used	H4 par 4.8
o	Uncertainties	H4 par 4.9
p	Statement in accordance with ISO 14064	H5
q	Verificatie	H4 par 4.7